

CHAP'actu

Mensuel d'information municipale / **Avril 2021**

Retrouvez toute l'actualité de votre commune sur www.lachapellethourault.fr
Et sur la page Facebook / **La Chapelle-Thourault**

N°92



SPÉCIAL BUDGET

■ ÉDITO

Le 23 mars 2021, le Conseil municipal s'est réuni pour approuver les comptes 2020 et voter le budget primitif 2021.

► **Budget 2020.** La section de fonctionnement dégage un excédent qui permet de financer les investissements futurs : 265 209,50€ en 2020.

Une fois retiré le remboursement de notre dette, nous obtenons notre épargne nette ou capacité d'autofinancement de 190 827€ en 2020.

► **Budget 2021.** En fonctionnement, les recettes réelles communales sont composées essentiellement des impôts locaux et des subventions de l'État pour un total de 1 450 733€. Le conseil municipal a fait le choix de ne pas augmenter les taxes communales malgré la hausse mécanique des dépenses de fonctionnement et un budget contraint.

Les subventions aux associations sont maintenues au même niveau que l'année précédente (sans tenir compte des baisses des adhérents) : une manière de les soutenir dans cette période difficile.

Les coûts légitimes de l'école pour près de 118 000€ et du service périscolaire pour près de 180 000 € sont toujours en progression. Une année de pandémie a accentué cet état de fait.

Pour 2021, les dépenses d'investissement sont à hauteur de 1 781 445€, dont la construction de notre nouvelle médiathèque. Nous devons recourir à un emprunt pour près de 610 000€ qu'il nous faudra rembourser pendant plusieurs années.

La maîtrise de ce budget est une préoccupation permanente, tout en faisant face aux besoins croissants et nécessaires pour le développement, l'attractivité et le maintien de la qualité de vie dans notre commune.

Une présentation sommaire et des ordres de grandeur vous sont présentés dans les pages suivantes.

Le compte rendu du Conseil Municipal qui comporte plus de détails est disponible sur le site internet de la commune.

*Régine Armand,
Maire de La Chapelle-Thourault*

■ LES JEUNES EXPOSENT LEURS BD

Le mardi 23 février 2021, 12 enfants de La Passerelle et de l'Espace jeunes, âgés de 9 à 13 ans ont participé à un stage de bande dessinée animé par Katell Seignoux. Ils ont apprécié de réaliser chacun une planche de BD. Une exposition de leurs travaux a eu lieu du 1er au 15 avril à la salle du conseil à la Mairie de la Chapelle-Thouarault. Après le 15 avril, l'expo se poursuit à la bibliothèque.



■ CITY-STADE

La construction du city-stade est terminée. Cet équipement permettra la pratique de nombreuses activités sportives : football (buts brésiliens avec possibilité de jouer sur une moitié de terrain), basket, handball, tennis, badminton, hockey sur gazon, street hockey... Au delà des pratiques sportives, le city-stade se veut pour la commune un véritable lieu de vie et de rencontre. Rappelons que cet espace multi-activités est accessible à tous les publics : jeunes, adultes, familles, scolaires. **L'accès au city-stade est autorisé dans le respect du couvre-feu (de 6h à 19h)**

■ LE PERMIS VÉLO : ÇA ROULE POUR LES CM1-CM2

« En mars, nous avons fait 3 groupes. La 1ère activité : il y avait un grand parcours où il y a des chaînes, des panneaux (stop, sens interdit, cédez le passage). Le but est de respecter les panneaux. La 2eme activité : nous sommes allés dans une autre salle et nous avons répondu aux questions comme pour le code de la route. La 3eme activité : regarder les élèves sur le vélo. En classe, nous avons appris les panneaux du code de la route (obligation, interdiction, indication, attention) selon leur forme. Nous avons aussi appris les règles de sécurité sur le vélo : mettre un casque, vérifier ses freins... Nous avons tous eu notre permis par les gendarmes ! » **Loïc et Inès.**



■ RENTRÉE 2021-2022 : INSCRIPTIONS EN MATERNELLE



Quand ? Dès maintenant.

Né(e) en 2018 : pour une rentrée en Petite Section

Né(e) en 2019 : pour une entrée en Toute Petite Section

Où ? : École Roger Beaulieu 1 rue de La Chesnaie La Chapelle-Thouarault
02 99 07 63 02 / ecole.0352390h@ac-rennes.fr

Quand ? 8h30 - 16h30 (privilégier le vendredi, jour de décharge de la directrice).

■ BIBLIOTHÈQUE



La bibliothèque reste ouverte pendant le confinement et continue à vous accueillir sur les horaires habituels.

♦ Mercredi : 10h - 12h et 16h00 - 18h00

♦ Vendredi : 15h30 - 18h00

Les gestes barrières doivent être respectés :

♦ Le port du masque est obligatoire à partir de 11 ans,

♦ Du gel hydroalcoolique sera à votre disposition à l'entrée,

♦ 5 personnes maximum dans la bibliothèque en même temps.

N'hésitez pas : l'équipe n'attend plus que vous !

■ DES PLATS À EMPORTER AU BÉNÉFICE DE L'APE

Le vendredi 23 avril le restaurant Au Gré des Saisons vous propose un plat à emporter. Une partie des bénéfices sera reversée à l'Association des Parents d'Élèves de La Chapelle-Thouarault.

Prix unique 8 €. Au choix : lasagnes au bœuf, lasagnes au poisson.

Les commandes se font par le biais de l'école, mais si vous n'avez pas d'enfant à l'école, vous pouvez commander en nous contactant par mail : apechapelletouarault@gmail.com

Vos plats seront à retirer impérativement vendredi 23 avril à 16h30 à l'école.

■ LE CCB OFFRE 10 BALLONS À L'ÉCOLE

Le CCB a eu l'honneur de remettre 10 ballons à l'école Roger Beaulieu de la Chapelle-Thouarault. L'opération "Basket-École" qui a eu lieu entre les vacances de la Toussaint et celles de Noël a permis aux 5 classes de CP à CM2 de découvrir le basket. Malgré les contraintes sanitaires interdisant le contact, les enfants ont pu s'amuser et apprendre les gestes du basket comme la passe, le dribble et le tir.

Le CCB a mis à disposition ses 3 salariés, Vincent (éducateur du club), Camille (apprentie) et Marine (volontaire en service civique) pour assister les enseignantes sur les séances de basket-école.

La situation ne permettant pas aux enfants de venir essayer le basket en club après ce cycle de basket-école, chaque enfant a reçu un bon de 3 séances gratuites valable jusqu'en novembre 2021, pour tester le basket. Le CCB a offert pour la première fois à chaque enfant un autocollant du club. L'école Roger Beaulieu et le CCB espèrent pouvoir faire une séance basket en fin d'année, pour permettre aux enfants de mettre en application ce qu'ils ont appris avec les mini-matches de basket.

■ AG TABITHA SOLIDARITÉ

L'association TABITHA SOLIDARITÉ qui accueille, héberge et accompagne des personnes migrantes sur Mordelles et la Chapelle-Thouarault vous informe que son Assemblée Générale a eu lieu le samedi 17 avril 2021 à 15h30 salle de la Biardais, route de Chavagne à Mordelles.

Si vous souhaitez en savoir plus, devenir bénévole ou adhérent, vous êtes les bienvenus : www.tabithasolidarite.fr – tabithasolidarite@gmail.com



■ CULTURE : DES IDÉES POUR SORTIR... CHEZ VOUS

► **SORTIR ! CHEZ VOUS** : sur cette plateforme proposée par Rennes Métropole, les structures partenaires mettent à disposition du public différentes idées d'activités : podcasts, tables rondes, promenades au musée en vidéo, jeux etc., le tout en accès libre et gratuit ! <http://www.sortir-rennesmetropole.fr/actualites/sortir-chez-vous>

► **LES CHAMPS LIBRES** : "Le savoir rend libre, il rend heureux" (Michel Serres). Chaque semaine de nouvelles rencontres : podcasts, vidéos, conseils de lecture... 100% Champs Libres ! leschampslibres.fr/a-consulter-en-ligne/cultivons-le-lien/

► **MUSÉE DE BRETAGNE** : Le Musée de Bretagne aux Champs Libres vous propose de nombreuses ressources en ligne accessibles gratuitement : visite du musée, expositions, découverte des collections <https://www.musee-bretagne.fr/musee-et-collections/le-musee-a-la-maison/>

► **L'ÉCOMUSÉE CHEZ VOUS** : Pour maintenir le lien avec le public, l'Écomusée de la Bentinais propose un espace en ligne pour vous informer et vous divertir. <https://www.ecomusee-rennes-metropole.fr/lecomusee-chez-vous/>

■ EXPO PHOTO : JEAN-MARC QUÉRU

Salle du Conseil de la Mairie. Du 15/04 au 15/06

Graphiste professionnel et photographe amateur, Jean-Marc Quéru vit à Cherrueix dans la baie du Mont Saint-Michel. Pour réaliser ses photos il aime mettre en scène les objets : légumes, voitures miniatures, maquettes. A partir d'éclairages subtils et de trucages simples : de la fumée de cigarette pour la brume, du sucre pour la neige, il nous plonge dans un univers proche de l'enfance. Pas besoin de montage Photoshop : poireaux et oignons sont naturellement expressifs !

♦ www.jeanmarcqueru.art / ♦ Instagram : @querujeanmarc

♦ Vous êtes intéressé par une œuvre ? Tél : 06 79 43 63 00



LE BUDGET DE LA COMMUNE

Le 23 mars dernier, le conseil municipal s'est penché sur le budget de la commune. À l'ordre du jour : l'approbation des comptes 2020 et la proposition du budget primitif 2021.

Un petit rappel : le budget de la commune est composé de deux sections :

- ♦ La section de fonctionnement dont les dépenses permettent d'assurer le service public local (charges du personnel, scolaire et périscolaire, entretien des bâtiments communaux et espaces extérieurs, soutien à la vie associative, ...),
- ♦ La section d'investissement dont les dépenses sont consacrées à la construction des nouveaux équipements, acquisition de matériel et remboursement du capital de l'emprunt.

Les communes n'ont pas le droit d'être en déficit en fonctionnement.

■ ANNÉE 2020 :

Approbation du compte administratif 2020

Le compte administratif est le document qui fait le bilan des dépenses et des recettes de la commune. Il est établi par le Maire et doit être conforme au compte de gestion établi par le comptable de la commune (fonctionnaire de l'État à l'Hôtel des Finances Publiques à Montfort-sur-Meu).

Le compte administratif du budget principal et des budgets annexes 2020 est approuvé à l'unanimité.

► Présentation et affectation des résultats 2020

	Investissement	Fonctionnement	Total des sections
Recettes nettes 2020	492 774,93 €	1 785 170,31 €	2 277 945,24 €
Dépenses nettes 2020	269 779,68 €	1 519 960,81 €	1 789 740,49 €
Résultat de l'exercice 2020	222 995,25 €	265 209,50 €	488 204,75 €
Résultat antérieur reporté au BP 2020	218 337,28 €		
Le solde à affecter en recette d'investissement 2021 <i>(depuis la section fonctionnement)</i>		265 209,50 €	
Le solde à reporter en recette d'investissement 2021 <i>(depuis la section investissement)</i>	441 332,53 €		
Résultat de l'exercice 2019	218 337,28 €	228 790,88 €	447 128,16 €
	Épargne brute 2020	Épargne nette 2020 -> 2021	Remboursement 2020 du capital de la dette
	265 209,50 €	190 827,00 €	74 382,50 €

► Capacité d'autofinancement

L'autofinancement de nouveaux équipements est possible grâce à l'épargne.

- ♦ Épargne brute = Recette – Dépense de fonctionnement dont remboursement des intérêts de la dette)
- ♦ Épargne nette = Épargne brute – remboursement du capital de la dette

Épargne brute 2020	Épargne nette 2020 -> 2021	Remboursement 2020 du capital de la dette
265 209,50 €	190 827,00 €	74 382,50 €

■ ANNÉE 2021

► Dépenses de fonctionnement

36 % des dépenses sont consacrées aux charges de personnel communal (hors scolaire et périscolaire). L'école et le périscolaire (cantine et garderie) nécessitent 21 % du budget de fonctionnement.

Le reste est consacré à toutes les autres dépenses qui permettent la gestion et l'entretien courant de la commune et des différents équipements et le soutien de nos associations.

► Recettes de fonctionnement

70 % des recettes de fonctionnement sont issues des impôts locaux et de la dotation de solidarité communale (DSC) de Rennes Métropole.

La taxe d'habitation est appelée à disparaître mais elle est compensée, pour l'instant, par l'État sur la base du montant perçu en 2020.

► Dépenses d'investissement

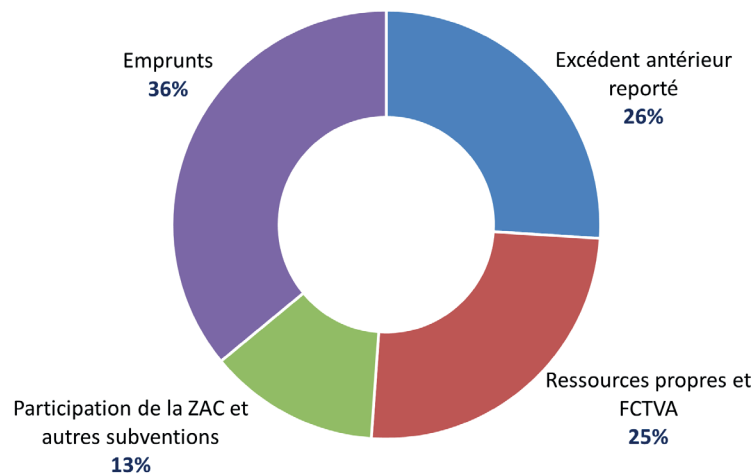
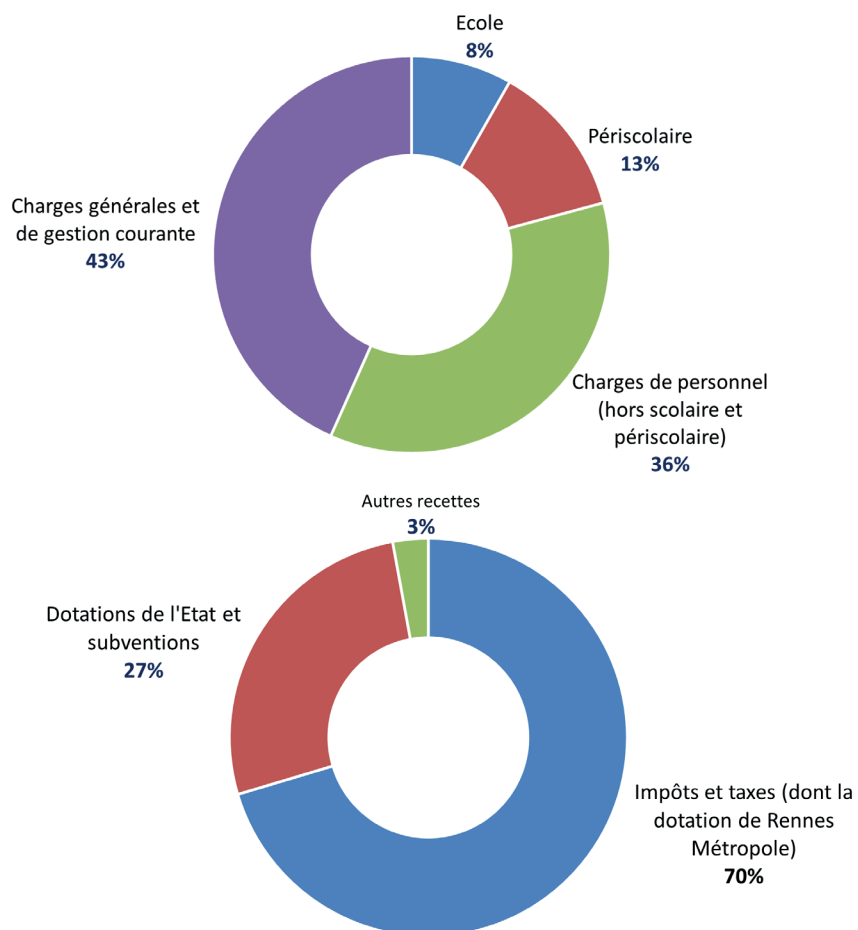
Un budget important est consacré à la construction de la nouvelle médiathèque sans empêcher d'autres investissements (parfois indispensables).

Travaux d' accessibilité (Ad'Ap)	21 375 €
Finalisation de l' aménagement de la place et rue du Commerce	10 000 €
Panneau d'information	25 000 €
Rachat habitation rue de la Chesnaie	199 300 €
Installation de panneaux photovoltaïques à la salle socio-culturelle	65 000 €
Installation d'un City stade	36 715 €
Ecole : Matériel informatique (conditionné par une subvention par l'Etat)	18 000 €
Médiathèque : Acquisition de la maison, étude, AMO et travaux	1 043 785 €

► Recettes d'investissement

L'aménageur en charge de la ZAC de la niche aux oiseaux, Territoires et Développement, a pour obligation de reverser à la commune une participation qui doit servir pour l'investissement dans les équipements communaux.

De plus, pour limiter le reste à charge et éviter d'avoir recours à l'emprunt ou à l'épargne nette, la commune recherche et demande des subventions chaque fois que cela est possible : une manière de continuer notre investissement tout en maîtrisant notre budget.



■ À VOTRE ÉCOUTE

En cette période de crise sanitaire, ne restez pas seuls ! Les élus sont à votre écoute :

- ♦ Tous les mercredis de 14h à 16h : permanence en mairie pour les personnes en difficulté.
- ♦ Sur RDV avec Christiane Bouquet, adjointe en charge des Affaires Sociales. Prenez RDV à l'accueil de la mairie : 02 99 07 61 41.



■ VOUS AVEZ DES DIFFICULTÉS À PAYER VOTRE LOYER ?

Vos revenus ont baissé en raison de la crise du Covid-19 et vous avez des difficultés à payer votre loyer? Rennes Métropole peut vous aider financièrement, sous conditions, grâce à son Fonds d'Urgence Logement (FUL).

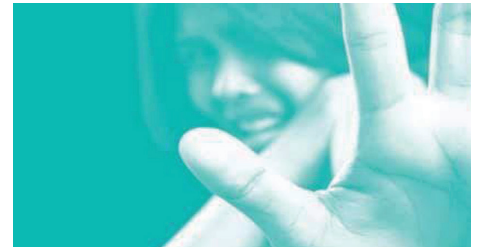
Numéro vert "SOS loyer" : 0805 160 075

Internet : <https://metropole.rennes.fr/problemes-de-loyer-dus-au-covid>

■ VIOLENCES FAITES AUX FEMMES

Pour lutter contre les violences sexistes en période de confinement, les services du CIDFF35 continuent d'accueillir les femmes. Permanence à Monfort-sur-Meu CDIFF35, Hôtel Montfort Communauté 4 place du Tribunal, 1er étage - sur RDV au 02 99 30 80 89 Urgences : - 17 ou 112 (police / gendarmerie) - 18 pompiers - 114 (numéro pour sourdes et malentendantes).

Des documents sont téléchargeables depuis la page d'accueil de notre site internet.



■ VERGER MUNICIPAL : GREFFAGE DES POMMIERS

Samedi 27 mars a eu lieu l'opération de greffage des pommiers au verger municipal de La Vallée. Devant un public vivement intéressé, les spécialistes locaux de la pomme, Jo Théard et Robert Beaudrier (notre ancien maire) ont montré la manière de greffer les arbres pour obtenir des fruits. Greffe à la fente, greffe à l'anglaise, ligature, mastic... Chacun a pu profiter des explications fournies par les deux experts.

Les variétés de pommes qui ont été greffées : Reinette Clochard, Groseille Locard, Reine des Reinettes, Belchard, Bénédicte, Reinette d'Armorique, Chailleux.



■ DES NAISSANCES À L'ÉCO-PÂTURAGE

Mardi 23 mars : la brebis Perle a donné naissance à une très jolie petite femelle. Une lignée intéressante et un beau gabarit pour cette jeune brebis puisque son poids de naissance est estimé à plus de 3,80 kg, remarquable pour une agnelle. **Jedi 8 avril :** troisième et dernière naissance à l'éco-pâturage communal. Sibili a donné naissance à une petite femelle de 2,90 kg qui déjoue tous les pronostics de couleur puisqu'elle est blanche, contrairement à son père et ses 2 grand-mères. Encore un gabarit très correct surtout pour une femelle première née !

L'herbe de l'éco-pâturage semble avoir permis aux brebis de bien finir leur gestation ! Les enfants de l'école vont être sollicités pour trouver un nom aux deux petites nouvelles.

■ MAIRIE : HORAIRE D'OUVERTURE

Pendant le confinement, à partir du lundi 06 avril jusqu'au vendredi 23 avril, l'accueil de la mairie sera ouvert tous les matins de 9h00 à 12h00. **En dehors de ces heures, vous pouvez contacter la mairie :**

♦ Par mail : mairie@lachapellethouarault.fr ♦ En laissant un message sur le répondeur au **02 99 07 61 41**

■ LA SÉCURITÉ ROUTIÈRE : C'EST L'AFFAIRE DE TOUS !

► **VOIRIE / SIGNALISATION.** Pour rappel la voirie et la signalisation sont de la compétence métropolitaine.

Pour signaler une anomalie, vous pouvez contacter directement le service voirie de la Métropole en remplissant un formulaire de signalement : <https://metropole.rennes.fr/signaler-une-anomalie-dans-une-rue-de-la-metropole> (accès facile depuis notre site internet www.lachapellethouarault.fr).

► **VITESSE.** La vitesse est limitée à 30 km/h sur l'ensemble de la commune. Des panneaux « Zone 30 » et des signalisations au sol sont implantés à toutes les entrées de bourg.

► **PRIORITÉ.** En l'absence de balise de priorité ou de stop, la priorité est à droite sur l'ensemble de la commune, ce qui doit impliquer une plus grande vigilance de la part des conducteurs.

► **SÉCURITÉ PIÉTONS.** C'est une de nos priorités. Les demandes sont faites auprès de la voirie pour créer de nouveaux passages protégés pour les piétons de la Niche aux Oiseaux et faciliter leur circulation par la création (à la charge de la commune) d'un sentier transversal menant directement de la rue de La Petite Champagne à l'arrêt de bus.

►►► **La sécurité routière, c'est l'affaire de tous : nous comptons sur le civisme de chacun.**

■ ÉLECTIONS RÉGIONALES ET DÉPARTEMENTALES 2021

1er tour : dimanche 20 juin 2021 / 2ème tour : dimanche 27 juin 2021

Tous les volontaires sont les bienvenus.

Les inscriptions sur les listes électorales sont possibles jusqu'au 7 mai 2021 (pour cette élection uniquement).

♦ En ligne : sur le site www.service-public.fr/particuliers/vosdroits/R16396

♦ En mairie : inscription sur présentation d'une pièce d'identité en cours de validité ou expirée depuis moins d'un an, justifiant de la nationalité française ou d'un pays membre de l'Union européenne, ainsi qu'un justificatif de domicile de moins de 3 mois (facture d'eau, d'électricité ou de téléphone).

Tout changement d'adresse sur la commune ou d'état-civil doit être signalé à la Mairie pour mise à jour du fichier électoral.

Contact mairie 02 99 07 61 41 ou par mail : mairie@lachapellethouarault.fr.



■ PANNEAU D'INFORMATION LUMINEUX

Pour assurer votre information en temps réel, un panneau d'information lumineux a été installé sur la place du Commerce. Il fonctionne sur un éclairage à LED peu gourmand en énergie et s'éteint automatiquement la nuit.



■ NOUVEAU SUR LE MARCHÉ : DU POISSON EN DIRECT DE LA CRIÉE

Notre marché s'agrandit ! Nous avons le plaisir d'y recevoir **Cédric et Corinne**, des marins pêcheurs, qui nous proposeront des produits de la mer en vente directe de leur bateau le "Labous Mor". Venez les rencontrer et découvrir leurs produits dès mercredi prochain. Ils vous proposeront également les dernières noix de Saint-Jacques de la saison. Bienvenue à eux !

<https://www.facebook.com/Le.Labous.Mor/>

Pour rappel, vous trouverez également sur le marché : des légumes bio en direct du producteur, de la charcuterie en direct de la ferme, des crêpes et des galettes, des pizzas. Venez nombreux !!!



■ ETAT CIVIL MARS 2021

Naissances

LELUAUX Archy le 7 mars 2021

Décès

LEBRETON née GARDAN Michelle le 3 mars 2021

AUBRY Patrice 13 mars 2021

GUILLORÉ née LORANDEL Yvonne 28 mars 2021

GUENROC Louis le 29 mars 2021

■ BIBLIOTHÈQUE

Bibliothèque La Chapelle-Thouarault

Place George C. Padgett

35590 La Chapelle-Thouarault

02 99 07 60 22

bibliotheque.chapelle-thouarault@laposte.net

■ MAIRIE

Mairie de La Chapelle-Thouarault

Place George C. Padgett 35590 La Chapelle-Thouarault

02 99 07 61 41

mairie@lachapellethouarault.fr

www.lachapellethouarault.fr

Les week-ends et jours fériés (si urgence)

06 31 10 91 02



Lachapellethouarault



VThouarault

HORAIRES D'OUVERTURE

Lundi / 14h00 - 18h00

Mardi / 14h00 - 17h00

Mercredi / 9h00 - 12h00

Jeudi / 9h00 - 12h00

Vendredi / 9h00 - 12h00 / 14h00 - 17h00

PERMANENCES ÉLUS

Régine Armand, Maire de La Chapelle-Thouarault.

Permanence à la mairie : lundi 17 h - 18 h

Myriem Tréhin, 1^{ère} adjointe déléguée aux finances, aux affaires scolaires et périscolaires, à la jeunesse et à la communication.

Sur rendez-vous*.

Patrick Morre, 2^e adjoint délégué au cadre de vie, aux relations avec les associations, aux questions agricoles et à la voirie.

Sur rendez-vous*.

Christiane Bouquet, 3^e adjointe déléguée à la culture et aux affaires sociales.

Permanence à la mairie : lundi 17 h - 18 h

Jean Magand, 4^e adjoint délégué à l'urbanisme et projets d'aménagement, au développement durable, au patrimoine bâti communal et projets d'équipement, et aux terrains de sport et aires de jeux.

Sur rendez-vous*.

*Demandes de RDV par mail ou téléphone auprès de la mairie.

■ SOCIAL

Point Accueil Emploi (PAE)

02 99 78 66 68 / pae@ville-lhermitage.fr

Association Domicile Emploi Service (ADES)

02 99 60 55 58 / ades.mordelles@orange.fr

C.D.A.S - Assistantes sociales / 02 22 93 67 50

CHAP'actu N°93
Mai

Merci de transmettre vos demandes de publication et vos photographies avant le 01 mai 2021 à : communication@lachapellethouarault.fr

■ NUMÉROS D'URGENCE

Gendarmerie / 17

Pompier / 18

Samu / 15

Centre anti-poison

02 99 59 22 22

Voirie

metropole.rennes.fr/signalementvoirie

Dépannage Enedis

09 726 750 35

.....
Directrice de la publication

Régine Armand



Mise en page et impression

Service communication

Ville de La Chapelle-Thouarault

.....